

# CRÉATION DE FRONTS DE RÉSISTANCES LOCALES

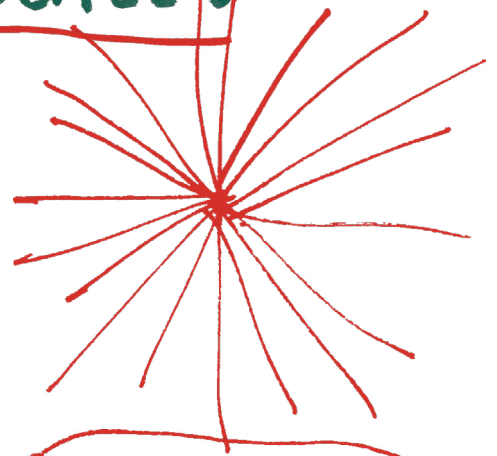
## 1. COMMENT AMENER LES FRONTS DE RÉSISTANCE LOCALE ?

Parfois amener frontalement les discussions politiques là où on sait qu'elles seront clivantes n'est pas le plus judicieux et dépend en tous cas fortement de la manière dont on le fait, particulièrement dans nos campagnes où le quiproquo fait tâche d'huile. **Pour amener des groupes locaux de résistance, et qu'ils touchent largement, parfois il vaut mieux parler d'horizons communs, de ce qui anime nos territoires au local, certains sujets, projets, débats qui sont propres à notre territoire et à partir desquels il sera plus aisé de faire la démonstration de la convergence de nos préoccupations et en tous cas de la divergence de celles de l'extrême-droite avec la préservation et la promotion du bien commun.**

**Ensuite pour rendre ça possible, l'idée c'est de rassembler des acteur-ices sociaux, écolos, anti-fascistes, de l'économie solidaire, de la santé... Pour cela, il ne faut pas hésiter à contacter les antennes locales des associations de la société civile et ouvrir des espaces de rencontres, de confrontation des idées:**

- \* Social: Ligue des Droits de l'Homme, Emmaüs, Croix Rouge, CREFAD (éducop), Restos du coeur, Secours populaire...
- \* Syndicats: CGT, Sud-Solidaires, FO, CFDT...
- \* Environnement: LPO, France Nature Environnement...
- \* Associations locales et qui par leur implication maillent le territoire, AMAP, recyclerie
- \* Les associations d'accueil des personnes réfugiées
- \* Les associations anti-racistes
- \* Les mouvements féministes
- \* Les groupes locaux des ONGs ou associations nationales du mouvement pour une justice écologique et sociale: Greenpeace, Alternatiba, ANV-COP21, Amis de la Terre, ATTAC, Extinction Rebellion...

**Après avoir choisi l'angle et le nom de cette première réunion, et cela en concertation avec le plus d'acteur-ices possibles, c'est le moment d'annoncer largement, de faire circuler via les infolettres et réseaux sociaux des collectifs alliés, de coller des affiches, distribuer des tracts dans les boîtes aux lettres — bref, de massivement inviter à nous rejoindre!** Il y a des groupes locaux du front populaire qui se montent un peu partout, l'invitation circulera potentiellement plus rapidement aussi si elle est diffusée auprès d'eux. Carte victoires populaires: <http://tiny.cc/victoires>



### À GARDER EN TÊTE

- \* Éviter l'approche partisane (au sens de prosélytisme de parti politique)!
- \* Inviter largement, en dehors des cercles habituels. Pensez à des espaces non politisés, associations de parents d'élèves, sportives, groupes Facebook de villages... avec des messages d'invitation relativement neutres provenant de personnes investies dans ces endroits.
- \* Choisir des sujets en lien avec le territoire, susceptibles de toucher tout un chacun.
- \* Pas de panique, pas besoin d'être experte, encartée, élue ou candidate! Porter une initiative de rencontres locales c'est à la portée de tou·tes.
- \* Se projeter au-delà de l'urgence des législatives: à moyen terme il s'agit de faire naître des espaces permettant aux habitant·es de développer leur pouvoir d'agir et d'entrer en résistance face au déni de démocratie, aux projets écocidaire et aux partis politiques et groupes d'extrême droite...

Vous doutez encore?

On a la preuve que ça fonctionne: aller sur Instagram voir

[@juliette.mhrousseau](https://www.instagram.com/juliette.mhrousseau)

## À GARDER EN TÊTE

Si les assemblées locales / citoyennes semblent être un bon outil pour re-territorialiser certaines questions politiques fondamentales, elles tournent trop souvent aux discussions politiques *de comptoir*, aux longs discours monologues où les *grandes gueules* occupent le temps de parole au détriment de l'expression de chacun et d'un dialogue fécond. Aussi, ce n'est pas forcément le format le plus pertinent dans un contexte d'extrême polarisation renforcée par l'urgence suscitée par les élections législatives. Favorisez plutôt des moments conviviaux et accessibles à toutes. En cas de désaccords profonds, il est souvent préférable de déplacer le débat à un moment ou dans un endroit qui ne bloque pas le reste de l'organisation collective et ne décourage pas les bonnes volontés, c'est même essentiel pour conserver une convivialité et une motivation collective dans la durée. Ménager les espaces de médiation et d'expression du conflit est déterminant pour le moral de tout le monde.

## 2. SOUS QUELLE FORME ?

(LES ASSEMBLÉES C'EST CHOUETTE, MAIS ÇA NE PARLE PAS À TOUT LE MONDE)

**La forme de notre événement doit être adaptée au contexte local, une assemblée peut ne pas parler à tout le monde, et souvent mieux vaut prévoir un apéro qui rassemble qu'une réunion entre nous. À vous de choisir les formes sont multiples, rendez-vous, discussion, débats, apéro, soirée, assemblées, réunions, rassemblement, pique-nique, ateliers...** L'important c'est d'ouvrir des espaces de rencontre, de solidarité, de construire localement un réseau de lieux identifiés et ouverts, des points de ressources qui assurent un accueil et des permanences et s'y retrouver pour s'informer, réfléchir, créer, discuter, manger et se motiver ensemble.

Pensez ensuite à la forme que l'événement va prendre: comment laisser la parole à tout le monde sans que ce soit cacophonique? Comment acter une alliance sur le territoire au-delà des divergences de points de vue? Comment rester en contact après cette réunion? Comment s'organiser pour agir très concrètement dans les semaines qui arrivent?

Des ressources existent sur ces sujets, en voici quelques unes:

- \* Conseils pour organiser des réunions (particulièrement une première réunion avec des personnes qui se connaissent peu ou pas):  
<http://tiny.cc/orgareunions>
- \* Des ressources d'animation collective de groupes:  
<https://t.ly/qHdWr>
- \* Guide pour animer des discussions en groupe:  
<http://tiny.cc/animer>

N'oubliez pas de penser aussi la structuration sur la durée, ce qu'on tente de construire c'est pour les semaines à venir mais aussi pour construire nos territoires en résistance pour l'avenir, pour cela des petits groupes ou commissions ça peut être super !

*Un exemple d'organisation d'un réseau, l'organigramme de Covid-entraide, qui peut se décliner régionalement ou plus localement entre un nombre plus ou moins important de groupes : commission structuration (fonctionnement et évolution structure, cohérence...); commission com (publicisation, presse...); commission locale (formation, conseil et accompagnement des groupes locaux et thématiques); commission expression (liens créateurs et artistes, contenus...); commission parole et confort (inclusion, accueil, soin, écoute...)*

Retrouvez dans le détail la structuration du réseau Covid Entraide France : <http://tiny.cc/covidentraide>

### 3. POUR Y DISCUTER DE QUOI ?

Discuter de la montée de l'extrême droite et de nos craintes c'est essentiel, savoir comment contrecarrer les principaux arguments du RN ? **On vous met quelques ressources ici pour vous aider là dessus :**

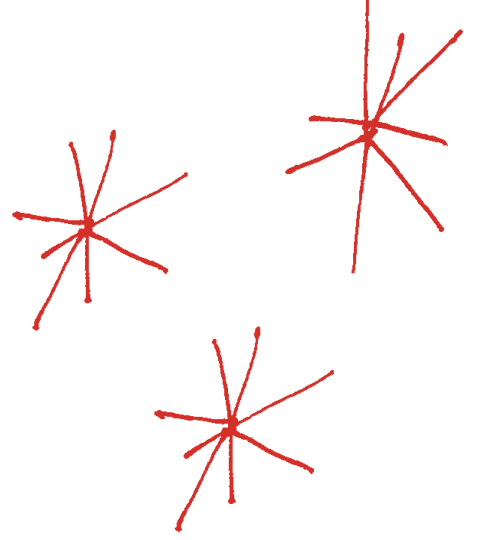
\* <http://tiny.cc/discuter>

\* <https://agir-legislatives2024.org/Dialoguer-et-convaincre>

\* <https://agir-legislatives2024.org/Diffuser>

**Il est nécessaire de structurer profondément autour de ce qui nous rassemble, quelles sont les problématiques du territoire ? Quels sont les sujets populaires ? Comment on rallie et sur quels points ? Approfondir tous les angle-morts des programmes d'extrême-droite qui touchent aux préoccupations communes (santé, travail, logement, préservation du cadre de vie, services publics, solidarité et entraide, etc.)**

Ne pas hésiter pas à créer divers petits groupes : argumentaires territoriaux, faire tomber un à un les arguments d'extrême droite qui remportent une adhésion par chez nous, tractage et quadrillage des marchés.



Et pour vous donner toutes les chances dans la durée, retrouvez ici des conseils sur comment maintenir une dynamique collective :  
<http://tiny.cc/dynamiquecollective>

Pour aller plus loin à la rencontre du territoire, vous pouvez aussi planifier une enquête auprès des habitants ! Découvrez le guide réalisé par Nantes en Communes à partir de leur expérience sur le territoire nantais.  
<http://tiny.cc/faireuneenquête>

### 4. AGIR ET RENCONTRER, S'ÉLARGIR ENCORE, RENCONTRER ET TISSER DES LIENS CITOYENS

**Ne pas laisser notre premier rassemblement rester sans suite : s'organiser pour une prochaine réunion, mettre en place des moyens de rester en lien (boucles mails, Signal, WhatsApp) en privilégiant le moyen qui convient au plus grand nombre.**

Bien penser le numérique et la façon de rester en contact, quels canaux d'informations et lesquels de discussion ? Animés par qui, pour quel usage ? Par mails, sur WhatsApp, Signal, Telegram, Facebook ? Partitionner les usages (info factuelle sur la vie du collectif, partage d'infos, ressources et actus, orga interne, etc.) de chaque outil est essentiel pour ne pas noyer les inscrits.

Quelques outils d'organisation collective en ligne très pratiques :  
<https://www.colibris-outilslibres.org/>

**Et pour visibiliser votre groupe, vous pouvez le référencer en ligne sur notre carto participative (catégorie comité local) :**

<https://resistanceslocales2024.gogocarto.fr>

Mais aussi organiser du concret : des distributions de denrées, des tractages sur les marchés, des débats devant les universités, des projections cinématographiques, des affiches...

